



SEI Tallinn väljaanne nr 11
Säästva Eesti Instituut

2009.a. LOODUSKAITSE ÜMBERKORRALDUSE MÕJU: ANKEETKÜSITLUSE TULEMUSED



Kaja Peterson

Tallinn, veebruar 2010

Kaanel vaade Purekkari neemele, Lahemaa rahvusparkis (Foto: K. Peterson)

Viide: Peterson, K. 2009.a. looduskaitse ümberkorralduse mõju: ankeetküsitluse tulemused. *Säästva Eesti Instituudi väljaanne nr 11, SEI Tallinn, 2010, 30 lk.*

© Säästva Eesti Instituut, 2010

ISBN: 978-9985-9815-6-6

ISSN: 1406-6637

Lai tn 34, Tallinn, 10133

www.seit.ee

Sisukord

1.	Sissejuhatus.....	5
2.	Küsitluse eesmärk	8
3.	Küsitluse läbiviimise meetodika.....	8
4.	Küsitluse tulemused	9
4.1.	Vastajate proffil.....	9
4.2.	Looduskaitseametnikud ootavad oma tööle suuremat õiguslikku ja ühiskondlikku tuge.....	12
4.3.	Keskkonnaameti moodustamise mõju looduskaitse korraldusele.....	14
4.3.1.	Looduskaitse maine on jäänud samaks	14
4.3.2.	Kontoritöö maht on suurenenud.....	16
4.3.3.	Ülevaade kaitstavatest loodusobjektidest ei ole muutunud	17
4.3.4.	Looduskaitsetööde korraldamine ja rahastamine vajab täpsustamist ..	20
4.4.	Keskkonnaametil tuleks oma tööd tõhustada kõigis valdkondades.....	22
4.5.	Looduskaitseametniku töö tulevikus muutub keerulisemaks ja olulisemaks 24	
5.	Kokkuvõte ja järeldused	26
6.	Lisa: Ankeedinäidis	27

Tabelid

Tabel 1. Vastajate proofil.....	9
Tabel 2. Vastajate jagunemine kogemuse alusel	10

Joonised

Joonis 1. Vastajate (84 inimest) jagunemine ametikoha järgi	10
Joonis 2. Keskkonnaameti juhtkonnast vastanute (11) looduskaitsekogemus.....	11
Joonis 3. Keskkonnaameti kuuest regioonist vastanud looduskaitsetöötajate (60) looduskaitsekogemus	11
Joonis 4. Keskkonnaameti kolmest osakonnast vastanud ametnike (13) looduskaitsekogemus	12
Joonis 5. Õigusaktide ja ühiskonna tugi looduskaitseametnike tööle.....	13
Joonis 6. Õigusaktide ja ühiskonna tugi looduskaitseametnike tööle kogunud looduskaitseametnike hinnangul.....	13
Joonis 7. Looduskaitse maine muutumine seoses Keskkonnaameti moodustamisega	14
Joonis 8. Looduskaitse maine muutumine seoses Keskkonnaameti moodustamisega kogenud looduskaitseametnike hinnangul	15
Joonis 9. Kontoritöö mahu muutumine seoses Keskkonnaameti moodustamisega (kõik vastajad)	16
Joonis 10. Kontoritöömahu suurenemine pikaajalise looduskaitsekogemusega ametnike arvates.....	16
Joonis 11. Vajadus töö tõttu minna loodusesse	17
Joonis 12. Ülevaade kaitstavatest loodusobjektidest	18
Joonis 13. Kaitsealade valitsejate ja kaitse korraldajate hinnang ülevaatele kaitstavatel aladel toimuva üle 2006. aastal (Allikas: R. Roasto, 2007).....	19
Joonis 14. Kaitsealade valitsejate ja kaitse korraldajate hinnang ülevaate muutusele kaitstavatel aladel toimuva üle 2006. aastal (Allikas: R. Roasto, 2007).....	19
Joonis 15. Muutuste mõju looduskaitsetööde korraldamisele ja rahastamisele seoses Keskkonnaameti moodustamisega.....	20
Joonis 16. Negatiivsete ja positiivsete hinnangute suhe Keskkonnaameti moodustamise mõju kohta	21
Joonis 17. Valdkonnad, milles Keskkonnaamet peaks olema senisest aktiivsem	22
Joonis 18. Suure looduskaitse kogemusega ametnike hinnang Keskkonnaameti tegevuste arendamise prioriteetidele.....	23
Joonis 19. Looduskaitseametniku tegevuse keerukus ja olulisus tulevikus.....	24

1. Sissejuhatus

Viimase viieteistkümne aasta jooksul on looduskaitse haldussüsteemi läbinud mitmed muudatused. Juba ainuüksi viimase nelja-viie aasta jooksul on süsteemi muudetud kahel korral: Riikliku Looduskaitse Keskus (LKK) loomine jaanuaris 2006 ja selle tegevuse lõpetamine jaanuaris 2009.a. ning Riigi Keskkonnaameti (KKA) loomine 2009.a. veebruaris. Viimati nimetatud muudatusi võib pidada looduskaitse haldussüsteemi reformideks, kuivõrd moodustati ja likvideeriti asutusi ja muudeti nende juhtimist ja funktsioone.

Eesti kaitsealade juhtimist analüüsisid K. Peterson, T. Koitjärv ja Ü. Ehrlich 2001.a. ilmunud töös “Eesti kaitsealad ja nende juhtimine” (Säästva Eesti Instituudi väljaanne nr 4)¹. Selles töös antakse ülevaade eelnevatel aastatel tehtud ettepanekutest kaitsealade juhtimise ümber korraldamiseks. Ettepanekutest selgub, et vajadused looduskaitse haldussüsteemi ümberkorraldamiseks tekkisid tõsisemalt 1990-ndate lõpus. Tõenäolisemalt oli peamiseks põhjuseks 1994.a. vastu võetud Kaitstavate loodusobjektide seadus (KLOS), mille alusel asuti vormistama juba aastakümneid varem moodustatud kaitsealade ja uute kaitsealade kaitsekorda ja juhtimist. Kahe paralleelsüsteemi (kaitsealade administratsioonid ja maakondade keskkonnaosakonnad, kes mõlemad valitsesid kaitsealasid) töös hoidmine oli tekitanud sedavõrd pingeid nii asutuste kui töötajate vahel, et 1999.a. oli ilmselt teatud valulävi ületatud ja mitmed instantsid nõudsid muudatuste vajadust.

Esimeseks analüüsil põhinevaks tööks võib pidada 1999.a. T. Sillaotsa ja E. Leibaku ettepanekut Eesti kaitsealade haldussüsteemi optimeerimiseks ja selles esitatud põhjendustega olemasoleva süsteemi ümberkujundamiseks üleriigiliseks looduskaitsekeskuste võrgustikuks. Võrgustiku oleksid moodustanud 12 piirkondlikku looduskaitsekeskust, mille tulemusena oleks igal kaitsealal olnud vaid üks valitseja, oleksid kadunud ära kaitsealade jaotamine lähtuvalt administratsiooni olemasolust või selle puudumisest. Sellega eeldati, et nii oleks saanud optimaalsemalt kasutada spetsialistide oskusi ja tööaega ning lõppenud oleks tookordne segadus kaitseala kui ala ja kaitseala kui administratsiooni nimede kasutamisel. Samal aastal korraldas Riigikontroll Keskkonnaministeeriumi tegevuse auditeerimise kaitsealade moodustamise ja haldamise korraldamisel. 25. jaanuaril 2000 avaldatud otsuses märgiti muuhulgas seda, et erinevail kaitsealade valitsejail olid erinevad võimalused neile seadusega pandud ülesannete täitmiseks, kuivõrd kaitsealade valitsemine toimus kahe ministeeriumi (siseministeeriumi haldusalas olnud maavalitsuste keskkonnaosakonnad ja keskkonnaministeeriumi haldusalas olnud kaitsealade administratsioonid) haldusalas ja kummalgi olid erinevad rahalised võimalused ja prioriteedid. 1999.a kevadel juhtisid looduskaitsega tegelevad valitsusvälised organisatsioonid (Eesti Roheline Liikumine, Eesti Ornitoloogiaühing, Eestimaa Looduse Fond ja Looduskaitseühing “Kotkas”) oma kohtumisel uue keskkonnaministri Heiki Kranichiga tema tähelepanu kaitseala loodusreservaadis ja sihtkaitsevööndis oleva maa vahetamisega väljaspool kaitseala oleva maaga seotud vastuoludele ja looduskaitse huvide eiramisele ning nõudsid keskkonnaministrilt viivitamatut tegutsemist kõrge looduskaitseväärtusega maade riigi omandisse jätmiseks. Eesti Kaitsealade Liit (EKAL) oli samal aastal moodustanud liidu-sisese

¹ <http://www.seit.ee/failid/42.pdf>

haldusreformi tööühik. 1999.a. aasta juunis läkitas EKAL keskkonnaminister Kranichile pöördumise, milles EKAL väljendas muret looduskaitse süsteemi olukorra üle ja rõhutas põhjaliku reformi vajadust. Paar aastat varem oli EKAL-i metsanduse tööühik eesotsas O. Lillemetsaga töötanud välja kaitsealade tsoneerimise põhimõtted, mis oleksid võrreldavad IUCN-i kategooriatega.

1. jaanuarist 2000 'toodi' maavalitsuste keskkonnaosakonnad keskkonnaministri haldusalasse, moodustati maakondlikud keskkonnateenistused, kelle ülesandeks said nii keskkonnalubade välja andmine kui seni administratsioonita kaitsealade valitsemine. Maakondlikud keskkonnateenistused olid Keskkonnaministeeriumi maakondlikud struktuuriüksused ministeeriumi osakonna staatuses, samas kui kaitsealade administratsioonid olid Keskkonnaministeeriumi valitsemisalas iseseisvad riigiasutused. Olgu märgitud, et seisuga 1. august 2000 oli Eestis 318 kaitseala (kogupindalaga umbes 540 000 hektarit), millest 114-l oli valitsuse poolt kinnitatud kaitse-eeskiri. Neist oli rahvusparke 4, looduskaitsealad 34, maastikukaitsealad 72 ja loodusparke 4, kogupindalaga 424 454 ha. Seega on ligi 80% kaitsealade kogupindalast saanud õigusliku staatuse vastavalt KLOS-i §-le 5. Kuigi 204-l (64%) kaitsealal puudus veel kaitse-eeskiri moodustasid nad kaitsealade üldpindalast 20%².

Rahulematus kaitsealade juhtimissüsteemiga kasvas sedavõrd suureks, et tookordne keskkonnaminister Villu Reiljan moodustas kaitsealade valitsemisüsteemi ümberkorraldamiseks komisjoni, mida asus juhtima A. Onemar. Aastatel 2004-2005 kestis kaitsealade valitsemiseorganisatsiooni moodustamist ettevalmistav ehk nn KAVO protsess. Protsessi eesmärk oli leida haldussüsteemi mudel, mis tagaks loodusväärtuste säilimise ning selle kaitse ühtsetel alustel üle riigi.

Oli selge, et Euroopa Liitu astumise ja 1. mail 2004.a. kaasnenud kaitsealade võrgustiku laienemine ja uued ülesanded liikide ja elupaikade kaitsmiseks süvendasid olemasolevaid probleeme veelgi. Seoses Natura 2000 võrgustiku moodustamisega suurenes kaitstavate alade osakaal Eesti territooriumist ligikaudu 5% võrra, tõustes 11%-lt 16%-le³. Kaitstavate alade maismaapindala suurenes umbes 490 000 hektarilt 2003. aasta lõpus ligi 740 000 hektarile 2004. aasta lõpuks⁴. Samuti teisesid kaitstavate alade tüübid (tekis hoiuala tüüp ja püsielupaiga tüüp) ja vastavad kaitse-eesmärgid. Kõik see esitas tõsise väljakutse Eesti looduskaitse haldussüsteemile. Seega oli loomulik, et vaja oli haldussüsteemi, mis võimaldaks ühelt poolt tagada loodusväärtuste säilimise ja teiselt poolt nii inim- kui rahaliste ressursside tõhusa planeerimise ja rakendamise.

1. jaanuaril 2006.a. alustas tööd uus asutus - Riiklik Looduskaitse Keskus (LKK). LKK loomisega kaasnes seni suurim muutus kaitsealade juhtimises – kaotati ära kaitsealade kohapealsed administratsioonid, asemele moodustati kaheksa regiooni ehk LKK piirkondlikku administratsiooni, kelle ülesandeks sai kõigi piirkonnaga hõlmatud kaitsealade kaitse korraldamine. Kaitsealade valitsemine muutus maakondlike keskkonnateenistuste ainupädevuseks. Nii lahutati kaitsealade valitsemine kaitse korraldamisest. Vaevast aastapäevad toimivad uue haldussüsteemi

² Peterson, K. Kaitsealade süsteem ja kaitsealade valitsemine – mõisted. Peterson, K., Koitjärv, T., Ehrlich, Ü., Haapanen, A., Helminen, M. Eesti kaitsealad ja nende juhtimine. SEI Tallinna väljaanne nr. 4, Tallinn, 2001, lk. 27-39. <http://www.seit.ee/failid/42.pdf>

³ Sirel, K. Möller, K. Sillaots, T. Arro, M. Müür, R. Roht, K. Männil, P. 2005. Looduslik mitmekesisus. Keskkonnaülevaade 2005. Keskkonnaministeeriumi Info- ja Tehnokeskus, Tallinn. 89-103.

⁴ EELIS-e veebileht, 2007

mõju looduskaitse haldusele uuris Tallinna Ülikooli magistrant Reigo Roasto oma magistritöös 2007.a.⁵ R. Roasto uuring põhines nii looduskaitseametnike küsitlemisel kui finantsteabe analüüsil. R. Roasto tões oma töös, et 2006. aasta looduskaitse haldusreformiga ei saavutatud selle ettevalmistamisetapis seatud üht põhieesmärki, ehk olukorda, kus igal kaitstavale alale oleks üks vastutav asutus. Samuti ei tekkinud 2006. aasta reformi tulemusena kaitstavate alade piiridest lähtuvat looduskaitse haldussüsteemi, vaid säilis osaliselt maakonnapiiridest lähtuv ülesehitus. Seda eelkõige seetõttu, et kaitsealade valitsemise funktsioon jäi keskkonnateenistuste pädevusse, kelle tööpiirkonnad oli määratud maakonna administratiivsete mitte kaitsealade piiridega. 2006. aasta looduskaitse haldusreformiga muutus tööjõujaotus ja riigieelarveline finantseerimine kaitstavate alade vahel mõnevõrra ühtlasemaks. See ei lahendanud aga looduskaitset eksisteerinud tööjõu ja finantseerimise probleemi, sest esimesel reformijärgsel aastal oli Riiklikul Looduskaitsekeskusel töötajaid puudu kõigi ülesannete edukaks täitmiseks ning looduskaitse finantseerimine käis endiselt suures ulatuses projektipõhiselt ja riigieelarve väliselt, s.o. KIK toetuste kaudu. R. Roasto märkis oma töö kokkuvõtteks, et uut Eesti looduskaitse haldussüsteemi ei saanud pidada reformi järgse esimese aasta põhjal veel edukaks ja efektiivseks, kuid teatud eeldused selleks olid loodud.

Riikliku Looduskaitsekeskuse töö ei jõudnud veel täismahus käivitudagi, kui 2007.a. märtsikuu Riigikogu valimiste tulemusena keskkonnaministriks saanud Jaanus Tamkivi algatas 2008.a. uue keskkonnavaldkonna haldussüsteemi reformi. Kui KAVO protsessi aastatel 2004-2005 võib pidada avalikuks protsessiks, milles osalesid ametnikud, eksperdid ülikoolidest ja looduskaitseorganisatsioonidest, ning mille käigus analüüsiti erinevate mudelite plusse ja miinuseid, siis 2008.a. reformi eesmärkide ja vajaduse kohta said nii vahetumad kui kaugemad asjaosalised informatsiooni lünklikult ja valdavalt ajakirjanduse mitte aga oma ametkonna kaudu. Keskkonnaministeeriumi juhtkonna selline tegevus tekitas paljudes asjaosalistes nõrdimust ja lõi paratamatult usaldamatuse õhkkonna. 1. veebruarist 2009.a. likvideeriti LKK ja tööd alustas Keskkonnaamet, mida selguse mõttes tuleks nimetada riigi Keskkonnaametiks, et teda eristada näiteks Tallinna Keskkonnaametist. Riigi Keskkonnaameti juhtimisstruktuuri moodustavad täna kuus regiooni, Tallinnas asuvad osakonnad ja juhtkond, ühtekokku üle 400 töötajaga. Riigi Keskkonnaameti pädevuses on nii kaitsealade valitsemine kui kaitse korraldamine. Kuidas on uus süsteem käivitunud ja millise hinnangu annavad sellele Keskkonnaameti töötajad uuris K. Peterson 2010. aasta jaanuaris, kui riigi Keskkonnaamet oli töötanud peaaegu aasta.

Looduskaitse ulatusest ja ülesannete mitmekesisust 2010.a. alguses annab tunnistust kaitstavate loodusobjektide arv. Seisuga 1. jaanuar 2010 oli Eestis 1203 looduse üksikobjekti⁶, 531 loodusala ja 66 linnuala⁷. 01.01.2009 seisuga⁸ oli rahvusparke 5, looduskaitsealaid 129, maastikukaitsealaid 149, 117 uuendamata

⁵ Roasto, R. Eesti looduskaitse haldussüsteemi reform ja selle mõju kaitstavate alade tööjõu jaotusele ja finantseerimisele. Magistritöö, Tallinna Ülikool, Matemaatika-Loodusteaduskond, Keskkonnakorralduse õppetool, 112 lk. <http://www.seit.ee/failid/139.pdf>

⁶ http://loodus.keskkonnainfo.ee/avalik/el_fil/Yksikobjektid_01012010.htm

⁷ <https://www.riigiteataja.ee/ert/act.jsp?id=13177239>

⁸ <http://loodus.keskkonnainfo.ee/w5/index.php?option=loadarticle&contid=732159789&task=view>

eeskirjadega kaitseala, lisaks 548 kaitsealust parki ja puistut, 343 hoiuala ja 5 kohaliku omavalitsuse tasandil kaitstavat loodusobjekti, kogupindalaga 1 432 759 ha.

2. Küsitluse eesmärk

1. veebruaril 2009 hakkas tööle riigi Keskkonnaamet, mis ühendas keskkonnakaitse ja looduskaitse varasemad struktuurid (vastavalt maakondlikud keskkonnateenistused ja Riikliku Looduskaitse Keskuse regioonid) umbes 400 ametnikuga ühendasutuseks. Säästva Eesti Instituut viis 2010.aasta jaanuaris läbi küsitluse riigi Keskkonnaameti vahetult looduskaitsega tegelevate ametnike seas, et **uurida looduskaitseametnike hinnanguid ümberkorralduste mõjule**. Arusaadavalt on ühe aasta möödumine halduskorralduslike muudatuste mõju uurimiseks liiga lühike aeg, kuid küsitluse tulemusi sooviti võrrelda teise sarnase küsitluse tulemustega, mille viis läbi Tallinna Ülikooli magistrant R. Roasto 2007.a.⁹, mil oli samuti vaevalt aasta möödunud Riikliku Looduskaitse Keskuse ja selle kaheksa regiooni moodustamisest.

3. Küsitluse läbiviimise meetodika

Küsitluses osalemise kutse saadeti e-posti kaudu **221 ametnikule**, kes ametikoha järgi jagunesid kolme kategooriasse: 1) juhtkond, 2) osakonna ametnikud ja 3) regiooni ametnikud. Aadressaatideks valiku aluseks oli ametniku töövaldkonna seos looduskaitsega. Juhtkonna kategoorias said kutse peadirektor ja tema kolm asetäitjat, biosfääri kaitseala nõunik, metsaosakonna juhataja, looduskaitse osakonna nõunik ning kuue regiooni juhid. Eelduseks oli, et oma ameti tõttu tuleb juhtidel tegeleda nii keskkonna- kui looduskaitseküsimustega. Osakonna ametnikest saadeti palve vastata ankeedi küsimustele kõigile looduskaitseosakonna (17)¹⁰, metsaosakonna (7) ja keskkonnahariduse osakonna (21) ametnikel. Regioonides saadeti palve looduskaitse bioloogidele, maahoolduse, looduskasutuse ja kaitseplaneerimise ning rõngastuse spetsialistidele, ning vee-elustiku, jahinduse ja metsanduse (sh piirkondlikele) spetsialistidele – ühtekokku 163-le ametnikule. Aadressaatide e-posti aadressid saadi keskkonnaameti kodulehelt <http://www.keskkonnaamet.ee/index.php?id=10577>, seisuga 4. jaanuar 2010. Kui ametlikule oli määratud asendaja, siis saadeti viimasele palve vastata ankeedile.

Küsitlus toimus anonüümselt, veebipõhise ankeedi vahendusel ajavahemikul 4.-20. jaanuar 2010. Ankeet koosnes 9 küsimusest, millele küsitaja oli andnud valikvastuseid. Alati oli lisatud võimalus anda 'muu'-vastus, kuhu vastaja sai lisada omapoolse vastuse või täpsustada pakutud valikvastust. Kõigile

⁹ Roasto, R. Eesti looduskaitse haldussüsteemi reform ja selle mõju kaitstavate alade tööjõu jaotusele ja finantseerimisele. Magistritöö, Tallinna Ülikool, Matemaatika-Loodusteaduskond, Keskkonnakorralduse õppetool, 112 lk. <http://www.seit.ee/failid/139.pdf>

¹⁰ 28. detsembril 2009 muudeti keskkonnaministri määrusega keskkonnaameti ametikohtade struktuuri ja arvu. Näiteks on määruse järgi looduskaitseosakonna suuruseks 11 ametnikku, metsa- ja keskkonnahariduse osakonnas vastavalt 9 ja 7 ametnikku: <http://www.riigiteataja.ee/ert/act.jsp?id=13258822>

küsimustele/vastustele oli võimalik anda kommentaare. Ankeedinäidis asub käesoleva töö lisas.

Allpool tehakse kokkuvõtte küsitluse tulemustest. Kuivõrd küsitluse eesmärk oli uurida looduskaitseametnike hinnanguid looduskaitse korralduse tulemustele ja mõjule, siis analüüsil eristati mõnede küsimuste/vastuste puhul vastajad kogemuste alusel. Eeldati, et vähese ja suure kogemusega ametnike vastused võivad erineda, kuna pikema tööstaažiga töötajatel on võrdlusvõimalus eelnevate halduskorralduslike muudatuste tulemustega. Küsitluse tulemusi võrreldakse mõne kattuva küsimuse puhul Tallinn Ülikooli magistrandi R. Roasto 2007.a. läbiviidud analoogse töö tulemustega.

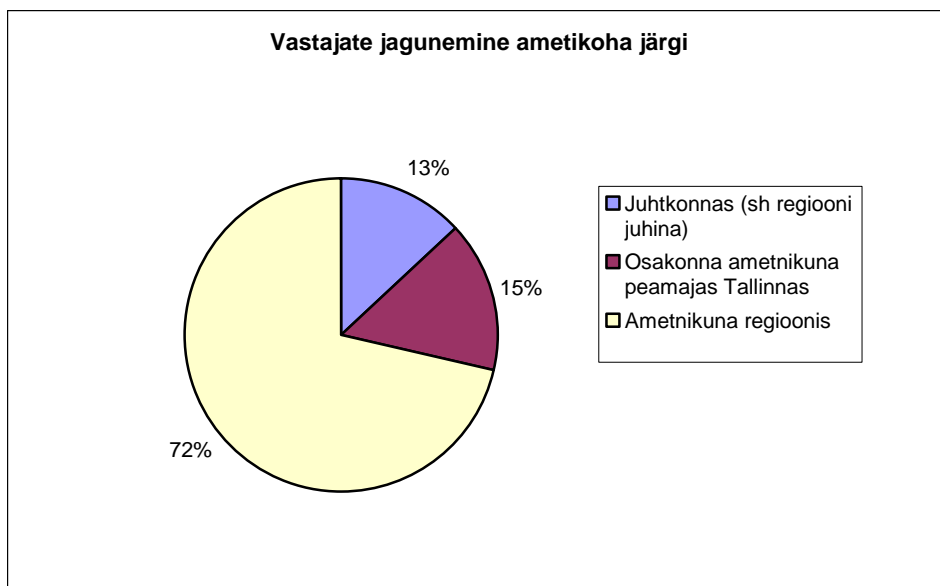
4. Küsitluse tulemused

4.1. Vastajate proofil

Küsitlusele vastas **221-st ametnikust 84 ametnikku, mis annab vastamistulemuseks 38%**. Riigi Keskkonnaameti juhtkonnast vastas ankeedile 85% aadressaatidest. Kõige vähem laekus täidetud ankeete osakonna ametnikelt, vastavalt 29%. Rohkem tagasisidet oleks võinud tulla ka regioonide ametnikelt, kuivõrd ainult 37% looduskaitsega seotud ametnikest täitis ankeedi. Vastajate detailsem proofil on toodud tabelis 1 ja joonisel 1.

Tabel 1. Vastajate proofil

Jrk nr	Vastaja kategooria	Lähetatud ankeete	Lähetatud ankeetide %	Laekunud ankeete	Vastamisprotsent
1	Juhtkond, sh regiooni juhid	13	5,9	11	84,6
2	Osakonna ametnik	45	20,4	13	28,9
3	Regiooni ametnik	163	73,7	60	36,8
	Kokku:	221	100	84	38,0



Joonis 1. Vastajate (84 inimest) jagunemine ametikoha järgi

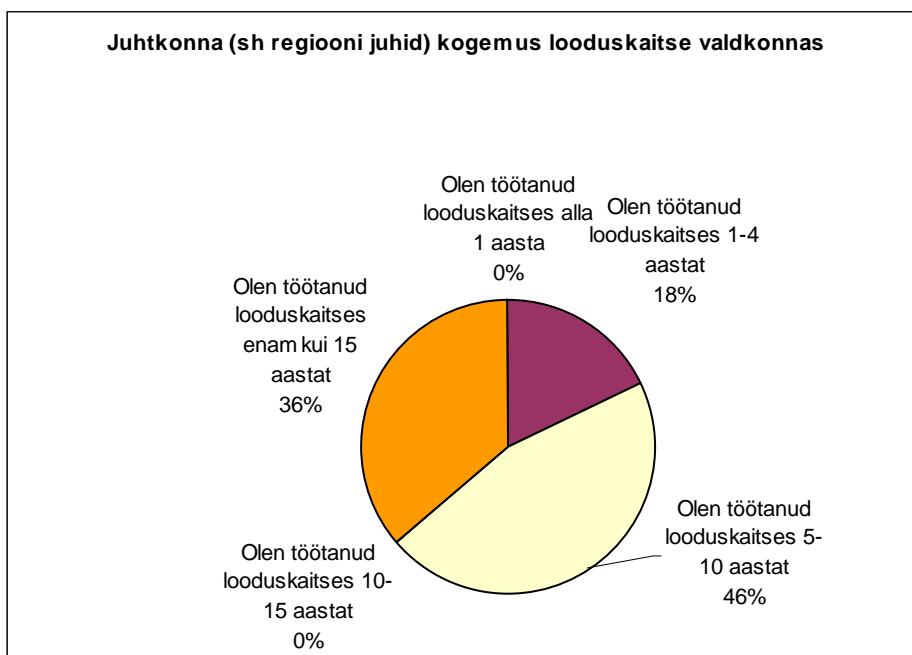
Kuivõrd küsitlusega uuriti looduskaitse korralduses toimunud muudatuste mõju, siis eristati ametnike vastused nende kogemuse põhjal kolme rühma: 1) vähese kogemusega ametnikud, kes on töötanud looduskaitstes alla viie aasta; 2) keskmise kogemusega ametnikud, kes on töötanud looduskaitstes kuni 10 aastat ja 3) suure kogemusega ametnikud, kelle tööstaaž looduskaitse valdkonnas on pikem kui 10 aastat. Vastajate jagunemine tööstaaži järgi looduskaitse valdkonnas on toodud tabelis 2.

Tabel 2. Vastajate jagunemine kogemuse alusel

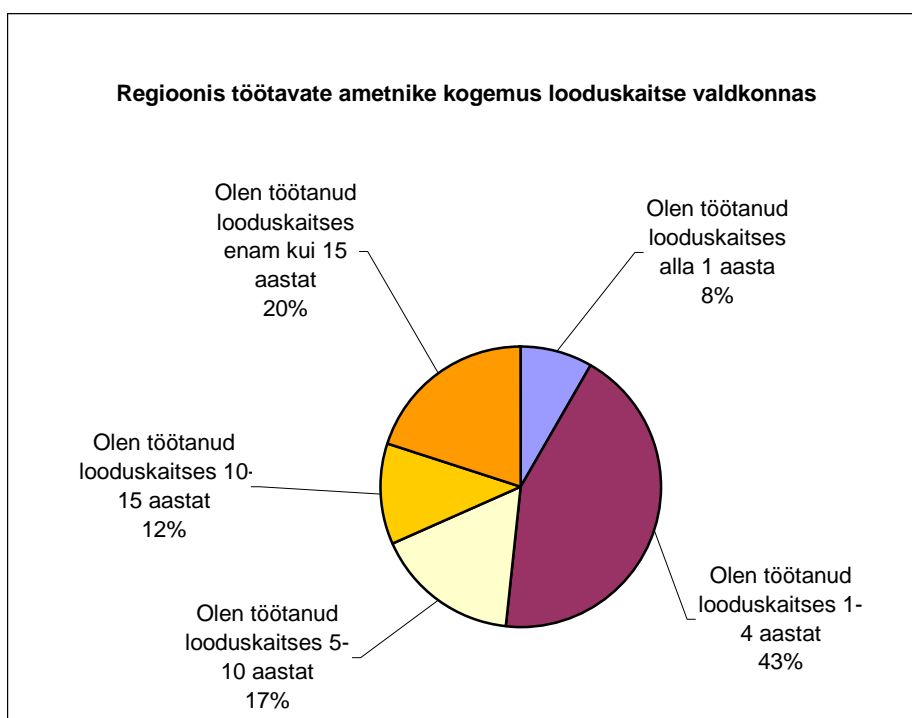
Vastajate kategooria looduskaitstes töötamise kogemuse alusel	Ankeedi küsimus: “Olen töötanud looduskaitse valdkonnas...”	Vastajate arv	Vastajate %
1. Vähesese kogemusega	Alla 1 aasta	9	10,7
	1 kuni 4 aastat	34	40,5
2. Keskmise kogemusega	5 kuni 10 aastat	17	20,2
3. Suure kogemusega	10 - 15 aastat	7	8,4
	Enam kui 15 aastat	17	20,2
Kokku:		84	100

84-st vastajast moodustasid kõige suurema rühma need ametnikud, kes on looduskaitstes töötanud alla viie aasta, vastavalt 43 inimest (51,2%). Keskmise (kuni 10 aastat) looduskaitsekogemusega vastajaid oli 17 (20,2%) ja suure looduskaitsekogemusega (enam kui 10 aastat kogemust) vastajaid vastavalt 28,6%). Kas vastajate jagunemine kogemuse alusel peegeldab ka looduskaitseametnike tegelikku jagunemist tööstaaži järgi, ei saa öelda, kuna ankeedile vastas vaid 38% aadressaatidest.

Töökogemuse looduskaitse valdkonnas jagunemine ametikoha alusel näitab, et ankeedile vastanud suurema looduskaitsekogemusega ametnikud töötavad keskkonnaameti juhtkonnas (joonis 2) ja regioonides (joonis 3). Juhtkonnast vastanute hulgas oli 36% ja regioonides 22% üle 10 aastase looduskaitsekogemusega ametnikke (joonised 2 ja 3).



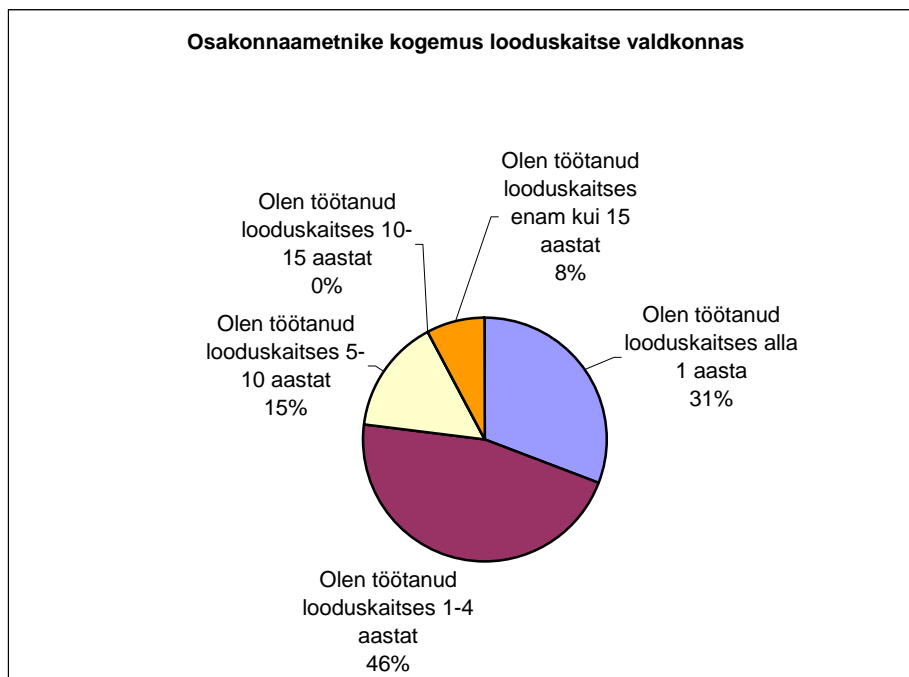
Joonis 2. Keskkonnaameti juhtkonnast vastanute (11) looduskaitsekogemus



Joonis 3. Keskkonnaameti kuuest regioonist vastanud looduskaitsetöötajate (60) looduskaitsekogemus

Regioonides töötavate ametnike looduskaitsekogemus on mitmekesisem. Kuigi regioonidest vastanud ametnike hulgas on vähese looduskaitsekogemusega ametnike

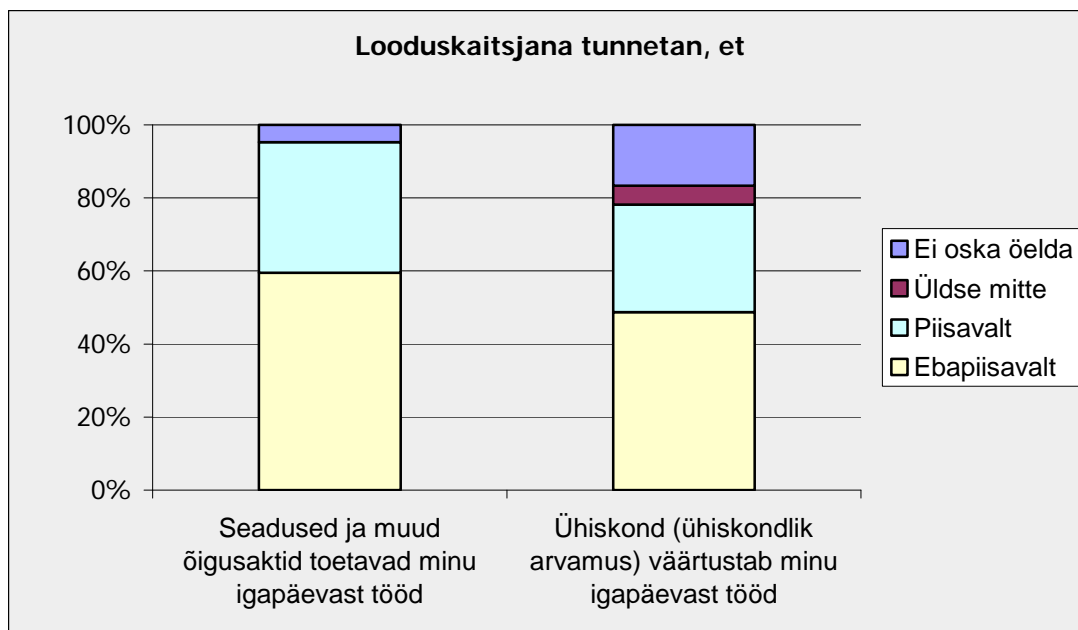
osatahtsus küllaltki suur (51%), on regioonides ka keskmise ja suure looduskaitsekogemusega ametnike osatahtsus märkimisväärne, vastavalt 17% ja 32%. Seevastu töötab keskkonnaameti juhtorganis – valdkondlikes osakondades (looduskaitse-, metsa- ja keskkonnahariduse osakondades) arvestatav osa ametnikke, kellel on alles väga lühike looduskaitsekogemus. Osakondade ametnikest (13 in) vastas 77%, et töötavad selles valdkonnas vähem kui 5 aastat (joonis 4). Samas tuleb arvestada, et kolme osakonna ametnikest (kokku 45 in) vastas ankeedile vaid 13 (29%) ehk vähem kui kolmandik, seega ei saa vastuste põhjal kindlalt väita, et osakonnaametnikud on vähese looduskaitsetöö kogemusega.



Joonis 4. Keskkonnaameti kolmest osakonnast vastanud ametnike (13) looduskaitsekogemus

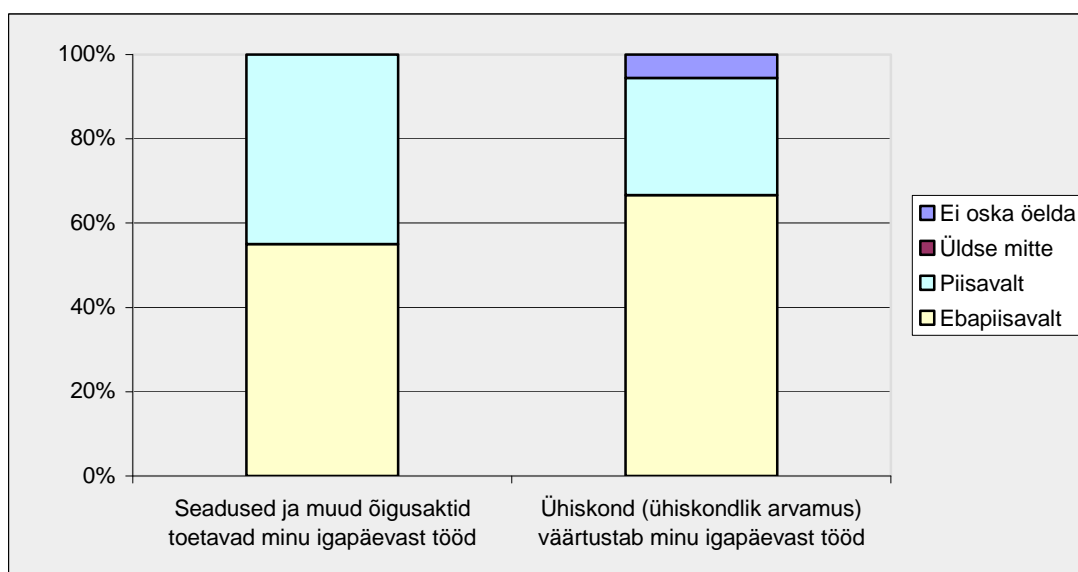
4.2. Looduskaitseametnikud ootavad oma tööle suuremat õiguslikku ja ühiskondlikku tuge

Looduskaitse põhineb küll õigusaktidel ja regulatsioonidel, kuid suur tähtsus on moraalil ja eetikal ning väärtushinnangutel, mida ühiskonna liikmed eraldi ja koos väljendavad. Looduskaitse toimub avalik huvides ja loodus on ühiskondlik väärtus. Ankeedivastustest ilmneb, et õigusaktid ei toeta ja ühiskond ei väärtusta piisavalt looduskaitseametnike jõupingutusi (joonis 5). Kui õigusaktide nõrka tuge märkis 60% vastanutest, siis ühiskonna (ühiskondliku arvamus) toest tunnevad puudust pooled vastanutest. Ühiskonnapoolse toetuse täielikku puudumist märkis 10% vastanutest. Siinkohal paistab silma ka nende vastanute osakaal, kes ei osanud öelda, kas ja kuivõrd selline tugi on ühiskonnas üldse olemas.



Joonis 5. Õigusaktide ja ühiskonna tugi looduskaitseametnike tööle

Pikka aega looduskaitse valdkonnas tegutsenud ametnikud tunnevad enam puudust pigem ühiskondlikust kui õigusaktide toest (joonis 6). Üle 60% vastanutest tunnetas, et ühiskonna tugi on olnud ebapiisav, et ühiskondlik arvamus toetab pigem arendajat kui looduskaitsejät. Kommentaarides märgiti, et “üldine on arusaam, et looduskaitse püüab arengut. Juba kohalike valdade juhtide suhtumine on selline, et “konn pole tähtis, hoopis inimene on tähtis ja teda tuleb kaitsta”; “tänapäev peetakse homsest olulisemaks, looduskaitset majandusarengu piduriks. Ollakse harjunud, et kui seni sai keskkonna arvel laristada, siis küllap saab ka edaspidi”; “erimeelsused ühiskonnas on väga suured, seetõttu on raske öelda, kas ühiskond tervikuna toetab või mitte”. Vastuste kommentaarides märgiti sedagi, et kuna tagasid puudub või seda pole uuritud, siis ei ole teada, kas ühiskond toetab looduskaitseametnike tööd või mitte.

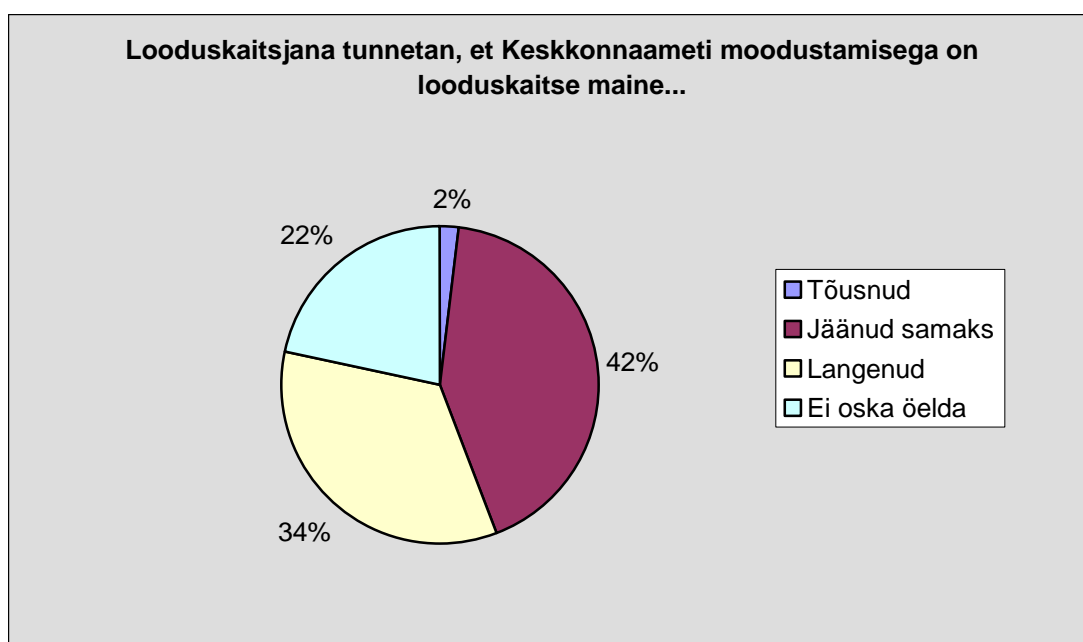


Joonis 6. Õigusaktide ja ühiskonna tugi looduskaitseametnike tööle kogunud looduskaitseametnike hinnangul

4.3. Keskkonnaameti moodustamise mõju looduskaitse korraldusele

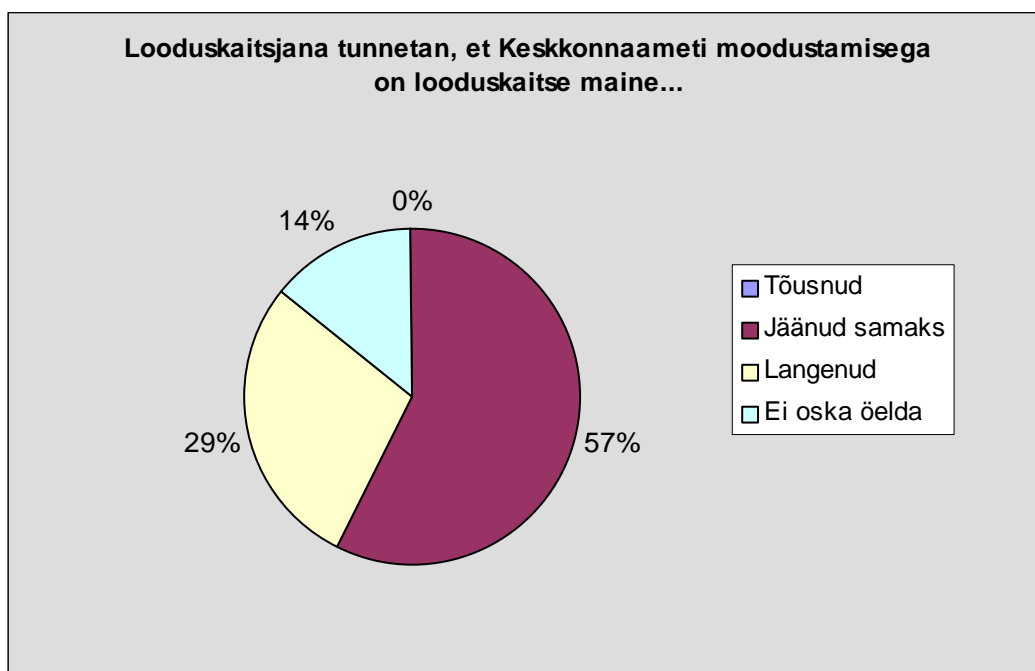
4.3.1. Looduskaitse maine on jäänud samaks

Kui Riikliku Looduskaitse Keskuse moodustamisele 2006.a. eelnes paar aastat väldanud avalik menetlus keskkonnaministri moodustatud töörühmade ja korraldava komisjoniga, siis riigi Keskkonnaameti loomist võib pidada ametkonnasiseseks toiminguks, kuivõrd selle asutuse loomise ettevalmistusse kaasati piiratud arv haldusala esindajaid ja teisi asjaosalisi. Küsitluse tulemustes võis eeldada, et Keskkonnaministeeriumi läbipaistmatu tegevus keskkonnavaldkonnas olulise struktuurimuudatuse läbiviimisel on jätnud teatud negatiivse jälje kogu valdkonnale ja selles tegutsejatele. Ankeedi vastustest seda otseselt aga ei nähtu (joonis 7). Tõsi, ligikaudu kolmandik (34%) vastanutest leidis, et looduskaitse maine on keskkonnaameti moodustamisega langenud, kuid 42% vastanutest leidis, et looduskaitse maine on jäänud samaks ja Keskkonnaameti moodustamine ei ole seda mõjutanud. Seevastu leidis 2% vastanutest, et maine on hoopis tõusnud. Siiski jäi 22% vastanutest kõhkleva ega osanud sellele küsimusele vastata. Asjakohane on märkida, et maine muutumine või mitte-muutumine ei pruugi olla põhjustatud ainult ameti moodustamisele eelnevast protsessist vaid seda mõjutab eelkõige ameti igapäevane tegevus. Ka kommentaarides märgiti, et “klientidele, avalikkusele poel oluline asutuse nimi, kuivõrd teenuse kvaliteet”; teises kommentaaris toodi esile asjaolu, et kuna pole enam asutustki, mille nimetuses oleks ‘loodus’, siis on looduskaitse kaotanud oma tähtsuse. Mitmes kommentaaris märgiti, et kuna rahvusparkidel ja suurematel kaitsealadel pole enam kohapealseid administratsioone, siis kodanike arvates pole ka neid alasid enam olemas.



Joonis 7. Looduskaitse maine muutumine seoses Keskkonnaameti moodustamisega

Suure kogemusega looduskaitseametnike, kes on oma pika tööstaaži jooksul läbi teinud mitmeid reforme, enamuse arvates (57%) on looduskaitse maine jäänud suuresti samaks ja Keskkonnaameti moodustamine pole seda mõjutanud. Üle veerandi vastanute hinnangul (29%) on uue ameti moodustamine siiski looduskaitse mainet langetanud (joonis 8). Suurema puudusena nähakse järelevalve puudumist: “Keskkonnaameti pädevusse ei kuulu järelevalve. Sellega peaks tegelema Keskkonnainspeksioon, aga praktiliselt järelevalve puudub. Seega ei suudeta tagada kaitse-eeskirjade täitmist ning kaitsealadel võib tegeleda millega iganes: püüda kala, kus ja millal tahetakse, püstitada ebaseaduslikke ehitisi jne”, märgitakse kommentaarides.

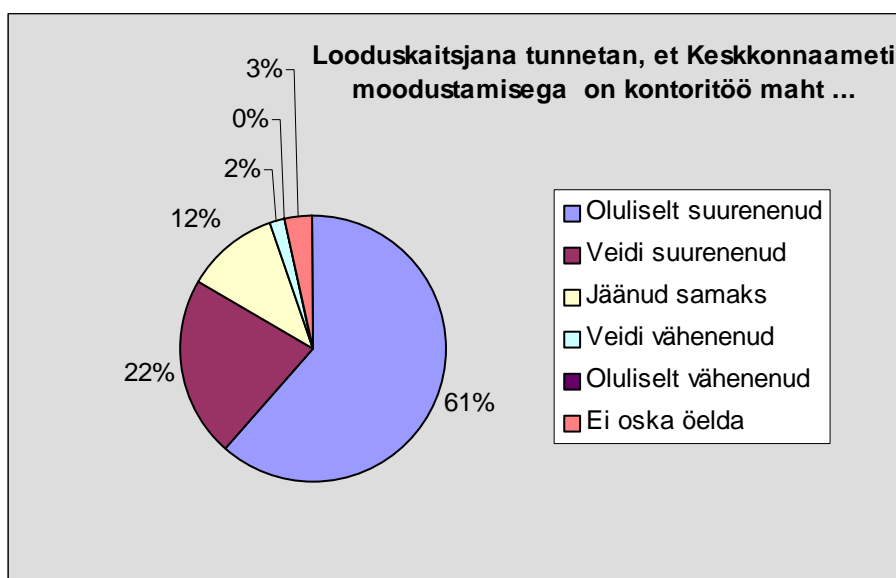


Joonis 8. Looduskaitse maine muutumine seoses Keskkonnaameti moodustamisega kogenud looduskaitseametnike hinnangul

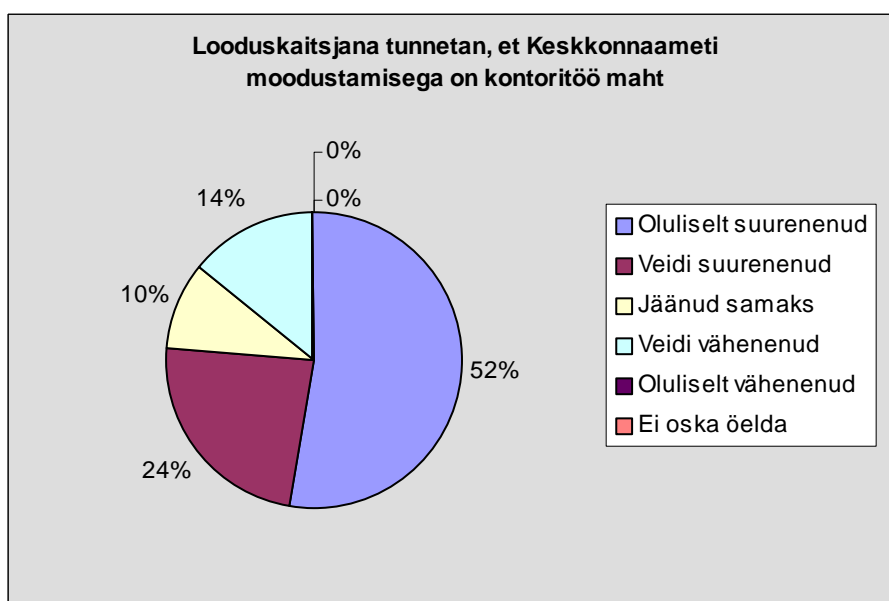
Vastuste kommentaarides märgiti, et mainet kahjustavateks teguriteks on pidev reformimine ise: “järjestikuste reformide küüsis oleval riiklikul looduskaitse asutusel kulub jälle aasta või paar enda töösse saamiseks”; “keegi pole arugi saanud, mis see keskkonnaamet on. Vaevalt hakati teadvustama Looduskaitsekeskust, kui uus segadus juba peale tuli”; “pidev reformimine on mainet kahjustanud”. Mitmes vastuses märgiti, et looduskaitse on kaugenemas kodanikust, kui vord põhiline suhtlemine toimub kirjade ja teabenõuete kaudu, et ametnik ei tunne inimest, kelle tegevusest tegelikult sõltub loodusväärtuste säilimine.

4.3.2. Kontoritöö maht on suurenenud

Seoses riigi Keskkonnaameti moodustamisega on toimunud rida muutusi looduskaitseametnike töös. Ankeedivastustest ilmnes, et selgelt on suurenenud kontoritöö maht. Seda võib teiste sõnadega nimetada ka bürokraatia suurenemiseks. 83% vastanutest märkis, et kontoritöö maht on suurenenud, seejuures leidis tervelt 61% vastanutest, et kontoritöö maht on oluliselt suurenenud, 22% leidis, et suurenemine on toimunud, kuid see pole olnud oluline suurenemine ja 12% arvas, et kontoritöö maht on jäänud samaks (joonis 9). Kontoritöö vähenemist ei märkinud keegi. Jällegi, kui vaadata eraldi pikaajalise looduskaitsekogemusega ametnike vastuseid eraldi, siis on tervelt 52% vastajatest arvamusel, et kontoritöömaht on oluliselt tõusnud (joonis 10).



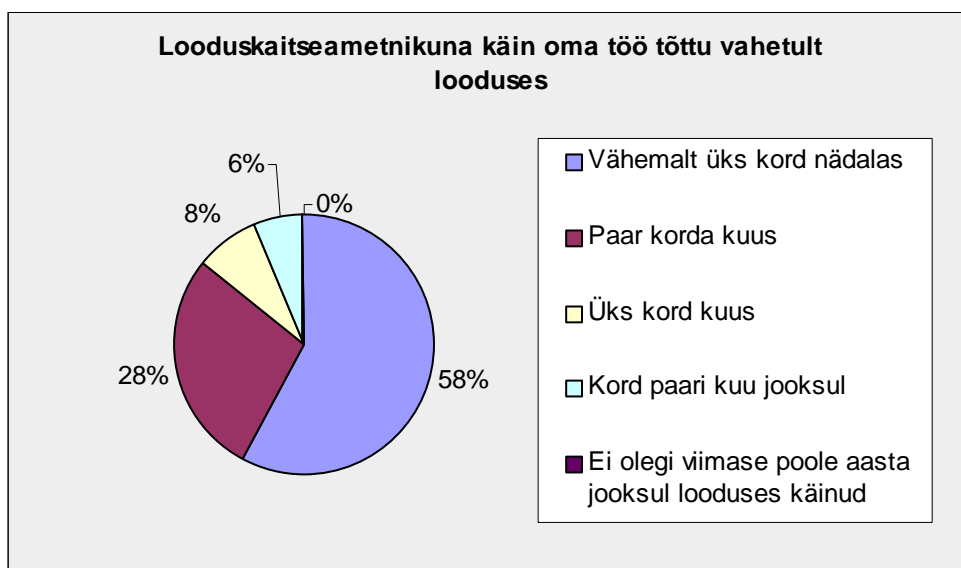
Joonis 9. Kontoritöö mahu muutumine seoses Keskkonnaameti moodustamisega (kõik vastajad)



Joonis 10. Kontoritöömahtu suurenemine pikaajalise looduskaitsekogemusega ametnike arvates

Kuigi kontoritöömaht on vastanute arvates tõusnud, siis pole see mõjutanud ülevaate saamist kaitstavatest loodusobjektidest. Nagu selgub teistest vastustest, siis sõltub ülevaate kvaliteet loodusest pigem andmebaasidest ja registritest kui olukorra vahetust ülevaatusel kohapeal looduses.

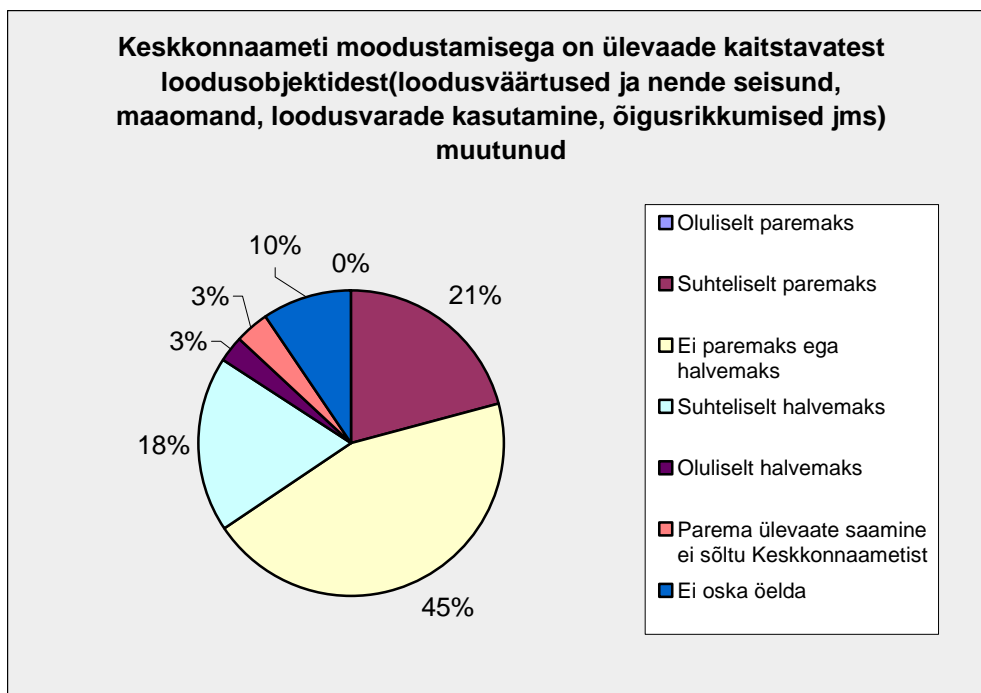
Kontoritöömahu suurenedes võib eeldada, et seda vähem jääb aega või on põhjust minna loodusesse. Ankeedivastused aga näitasid, et olgugi, et kontoris on palju tööd, siiski viibivad üle poole vastanutest (58%) vähemasti korra nädalas või paar korda kuus (28%) töö tõttu ka looduses, ehk asja kohapeal ülevaadata/korraldada (joonis 11). Vastanute hulgas polnud kedagi, keda töösajad loodusesse ei viiks. Tõenäoliselt sõltub vajadus looduses viibida siiski ametikohast, seda näitab regioonis töötavate ametnike tihedam looduses viibimine võrreldes juhtkonnas ja osakondades töötavate kolleegidega. Nii viibib töö tõttu looduses vähemalt üks kord nädalas valdav osa (68%) ankeedile vastanud regiooni töötajatest.



Joonis 11. Vajadus töö tõttu minna loodusesse

4.3.3. Ülevaade kaitstavatest loodusobjektidest ei ole muutunud

Suurem osa ankeedile vastanutest oli sedameelt, et ülevaade kaitstavatest loodusobjektidest ei ole muutunud paremaks ega halvemaks (45%, joonis 12). Samal oli peaaegu võrdselt arvamusi, et ülevaade on muutunud paremaks (21% vastanutest) ja halvemaks (18%).



Joonis 12. Ülevaade kaitstavatest loodusobjektidest

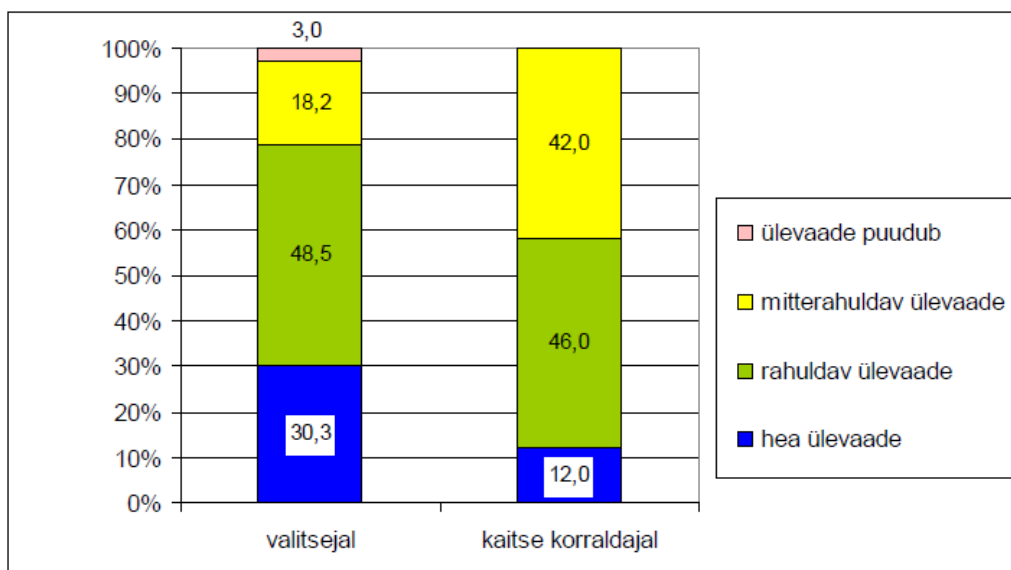
3% vastanutest, kes olid seisukohal, et parema ülevaate saamine ei sõltu Keskkonnaametist, märkisid kommentaarides, et parem ülevaade kaitstavatest loodusobjektidest sõltub Maa-ametist ja Keskkonnaregistrist, kelle andmeid Keskkonnaamet kasutab, kuivõrd "Keskkonnaamet ise ei toodagi andmeid".

Kommentaaris toodi positiivsena välja seda, et andmebaase ja registreid on hoogsalt arendatud, need on tänaseks ühtlustatud ja kättesaadavad samal kujul ja versioonis kõigile töötajatele. Varem esines juhtumeid, kus keskkonnateenistus, LKK ja EELISE andmebaasid ei kattunud üks-ühele. Vastajad märkisid, et kui andmebaaside ja registrite kaasajastamine järjest täiustub, ning nende kasutamine moodustabki juba suure osa tööajast, siis ülevaade tegelikust olukorrast kohapeal on üha nõrgenenud. Põhjuseks peetakse ühelt poolt seda, et regiooni administratsioonid asuvad linnades (kadunud on side kaitstava objektiga ja maaomanikega) ning teiselt poolt puudub pidev järelevalve. Ühe vastaja hinnangul on "järelevalve muutunud olematuks". Puudub kahju ennetav tegevus, kuivõrd Keskkonnainspeksioon sekkub alles siis, kui kahjustus on juba toimunud.

2006.a. maakondlike keskkonnateenistuste looduskaitseametnike ja Riikliku Looduskaitse Keskuse spetsialistide seas läbiviidud küsitluste tulemused näitasid¹¹, et keskkonnateenistuse ametnikud hindasid oma ülevaadet kaitstavate loodusobjektide seisundist oluliselt paremaks, kui seda tegid LKK spetsialistid (joonis 13). Põhjuseks toodi asjaolu, et kuivõrd maakondlikud keskkonnateenistused olid enamike kaitstavate alade valitsejad juba enne reformi ning seetõttu omasid nad juba aastaid vajalikku ülevaadet. Seevastu omasid paljud LKK töötajad ülevaadet vaid 'oma' kaitsealast, mille administratsioonis nad olid varem töötanud. Samas märgiti, et kuivõrd LKK töötajad

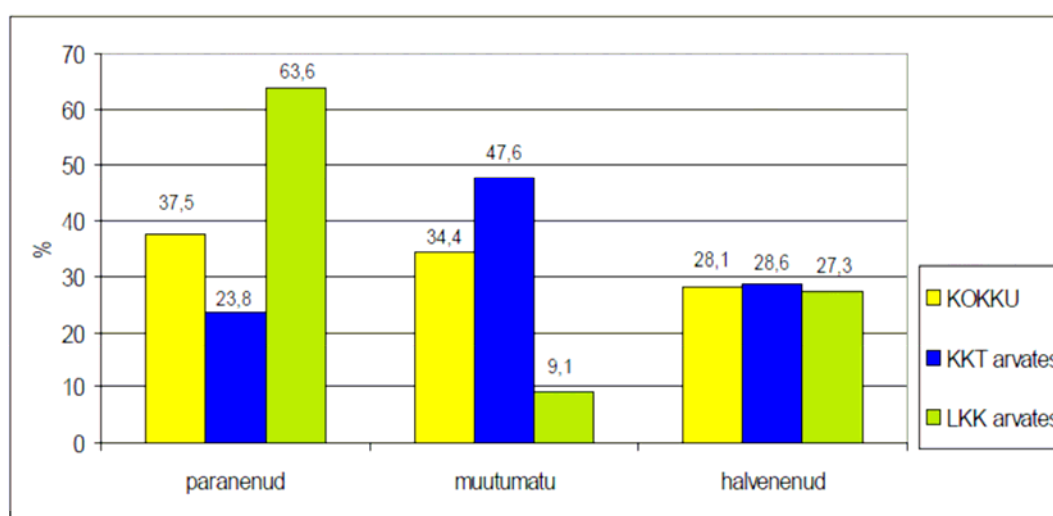
¹¹ Roasto, R. Eesti looduskaitse haldussüsteemi reform ja selle mõju kaitstavate alade tööjõu jaotusele ja finantseerimisele. Magistritöö, Tallinna Ülikool, Matemaatika-Loodusteaduskond, Keskkonnakorralduse õppetool, 112 lk. <http://www.seit.ee/failid/139.pdf>

viibivad kaitsealadel tihemini kui keskkonnateenistuste ametnikud, siis on neil parem ülevaade kaitsealadel toimuvast kui keskkonnateenistuse ametnikel kontoris.



Joonis 13. Kaitsealade valitsejate ja kaitse korraldajate hinnang ülevaatele kaitstavatel aladel toimuva üle 2006. aastal (Allikas: R. Roasto, 2007)

Keskkonnateenistuste ja LKK töötajate hinnang ülevaate paranemisele 2006.a. haldussüsteemi reformi mõjul oli enamjaolt positiivne (joonis 14). 37,5% vastanutest (sealjuures 63,6% vastanud LKK töötajatest) olid sedameelt, et ülevaade kaitstavatest loodusobjektidest oli paranenud. Veidi vähem oli neid, kes arvasid, et reform ei muutnud ülevaadet ei paremaks ega halvemaks (34,4%), seda suuresti keskkonnateenistuste inimeste arvates (47,6%). 28,1% vastanute (ja enam-vähem võrdselt oli arvamusi keskkonnateenistuste ja LKK töötajate hulgas) arvates oli reform halvendanud ülevaadet kaitstavatest loodusobjektidest. Põhjenduseks toodi asjaolu, et reformi tõttu töötab looduskaitse valdkonnas rohkem spetsialiste, kes alles elavad asjasse sisse ja kelle teadmised kogu regioonist on kujunemisejärgus.

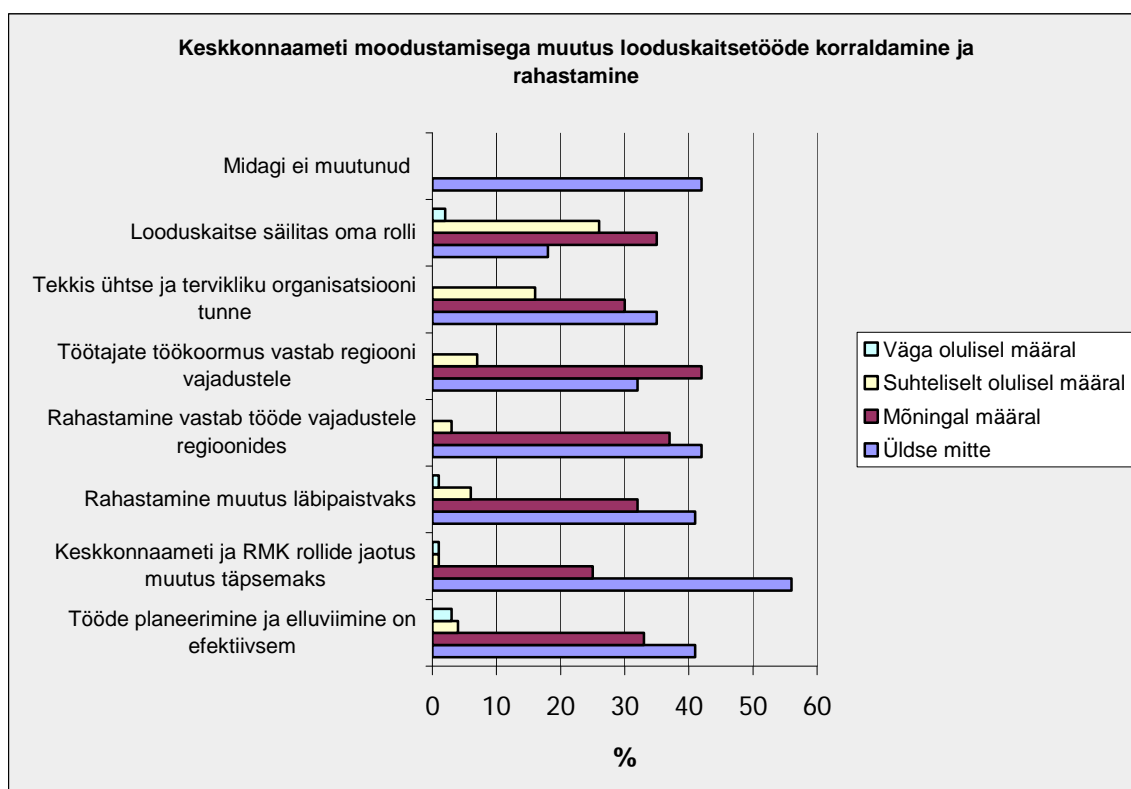


Joonis 14. Kaitsealade valitsejate ja kaitse korraldajate hinnang ülevaate muutusele kaitstavatel aladel toimuva üle 2006. aastal (Allikas: R. Roasto, 2007)

Kolme aasta vältel on olukord muutunud. Nagu näitasid ankeetküsitluse tulemused 2010 jaanuaris, siis on looduskaitseametnik muutunud valdavalt kontoriametnikuks, kelle põhilisteks töövahenditeks on andmebaasid ja registrid. Seega määravad ära hea ülevaate kaitstavatest loodusobjektidest mitte niivõrd isiklik vahetu suhe ja ülevaade, vaid andmebaaside ja registrite kaasaegsus, ehk kaudsed meetodid.

4.3.4. Looduskaitsetööde korraldamine ja rahastamine vajab täpsustamist

Haldussüsteemi reformide üks peamisi eesmärke on muuta süsteem tõhusamaks, et tulemuse saavutamine toimuks efektiivse juhtimise ja rahastamise kaudu. Riigi Keskkonnaameti moodustamise positiivse mõjuks pidasid vastajad seda, et looduskaitse säilitas oma rolli (26% vastanutest hindas selle teguri mõju suhteliselt oluliseks ja 35% mõningal määral oluliseks) (joonis 15). Ilmselt kardeti seda, et kahe asutuse ühendamisel väheneb looduskaitse maine ja roll, kuid vastuste põhjal seda väita ei saa. Positiivsena muutusena märgiti vastustes (16% “olulisel määral“ ja 30% “mõningal määral”) seda, et Keskkonnaameti moodustamisega on tekkinud ühtse ja tervikliku organisatsiooni tunne.

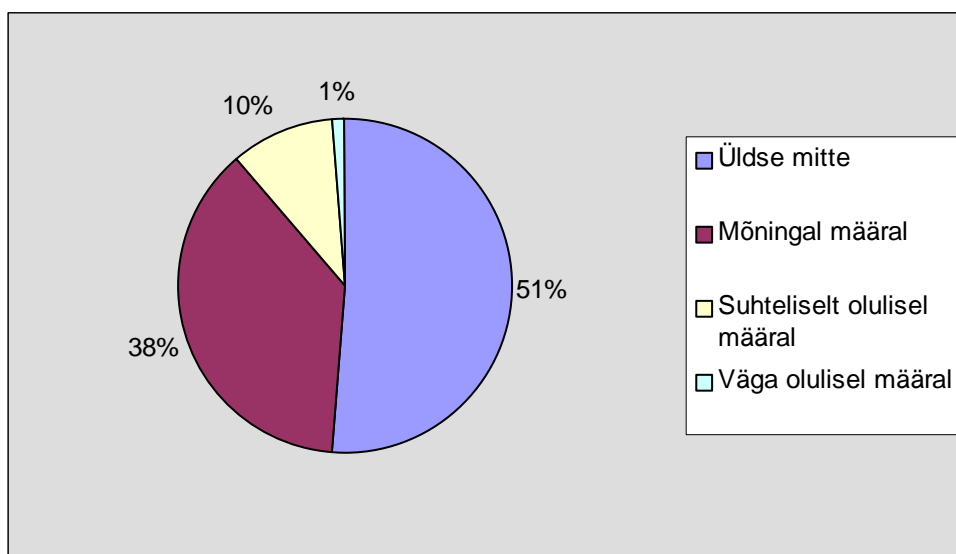


Joonis 15. Muutuste mõju looduskaitsetööde korraldamisele ja rahastamisele seoses Keskkonnaameti moodustamisega

Suuremad probleemid näivad olevat rollide jagunemisega erinevate osapoolte vahel, aga eriti riigi Keskkonnaameti ja Riigimetsa Majandamise Keskuse (RMK) vahel, mis ei selgelt määratud. 56% vastanutest leidis, et kahe asutuse vahel on rollide

jagunemine muutunud ebaselgemaks (joonis 15). Ebaselgust on tekitanud rollide jagunemine eelkõige looduskaitsetööde planeerimisel ja läbiviimisel. Kommentaarides märgiti, et selgust pole tööde iseloomus ja mahtudes, määratlemata on tegevuste läbiviimise kohad, vastutus ja tegevuste juhtimine.

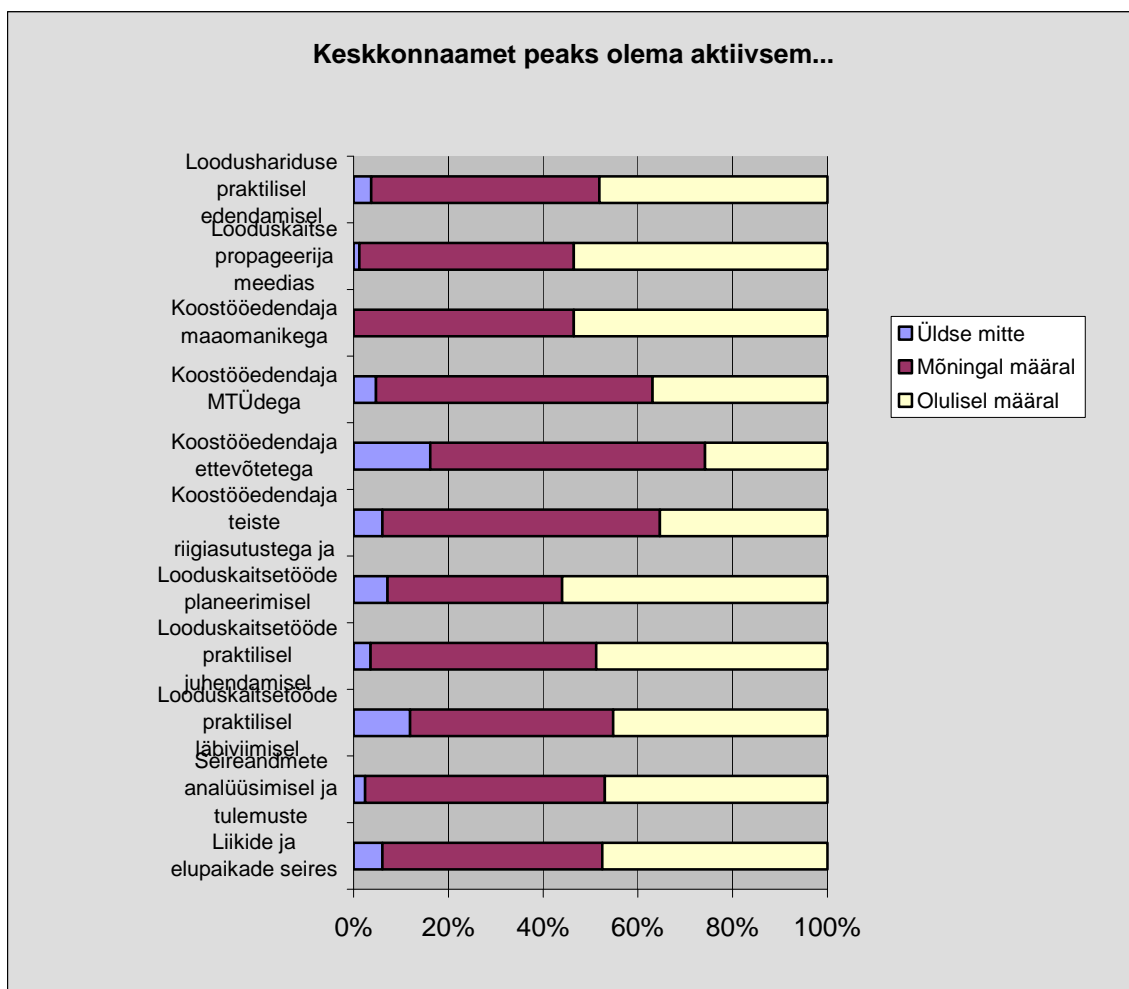
Hinnangud Keskkonnaameti moodustamise mõjule on mõneti vastuolulised. Mitme küsimuse puhul jagunevad negatiivsed ja positiivsed hinnangud peaaegu võrdselt. Näiteks küsimustele, kuivõrd vastab rahastamine tööde vajadusele regioonides ja kuivõrd vastab töötajate töökoormus regiooni vajadustele jagunesid vastused mõlemale küsimusele 42% ja 32% vastavalt “üldse mitte” ja 37% ja 42% “mõningal määral” (joonis 15). Sama olukord oli rahastamise läbipaistvusega: 32% vastajatest leidis, et “rahastamine on muutunud läbipaistvamaks” mõningal määral ja 6% “suhteliselt olulisel määral”, siis samal ajal 41% vastajatest eitas rahastamise läbipaistvuse suurenemist üldse (joonis 15). Summeerides kõiki vastuseid, näeme, et positiivsed ja negatiivsed vastused jagunevad enam-vähem pooleks (joonis 16). Nii on 51% vastanutest arvamusel, et Keskkonnaameti moodustamisega ei ole looduskaitsetööde korraldamisel ja rahastamisel olulist paranemist toimunud. Samas on ülejäänud vastajad (49%) arvamusel, et olukord on paranenud, 38% arvates “mõningal määral”, 10% arvates “suhteliselt olulisel määral” ja 1% arvates “väga olulisel määral”. Imselt on arvamuste polaarsus tingitud asutuse lühikesest toimisajast, mille vältel pole kõik toimingud veel jõudnud kogu asutuse ulatuses ühtlustuda ja oma mõju avaldada. Küsimusi tuleks korrata mõne aasta möödudes, kui Keskkonnaameti töökord ja rollide jagunemine kasvõi RMK-ga on täpsemalt paigas.



Joonis 16. Negatiivsete ja positiivsete hinnangute suhe Keskkonnaameti moodustamise mõju kohta

4.4. Keskkonnaamet tuleks oma tööd tõhustada kõigis valdkondades

Sellise järelduse võib teha kõigi vastuste põhjal (joonis 17 ja 18), kuivõrd vastusest ei eristu ühegi pakutud valdkonna eriline mahajäämus või edukus, kuivõrd vastusevarianti “üldse mitte” kasutati väga harva. Ka kommentaarides märgiti, et alati saab olla tõhusam ja aktiivsem.



Joonis 17. Valdtkonnad, milles Keskkonnaamet peaks olema senisest aktiivsem

Kui vastustest siiski otsida valdkondi, kuhu vastajate arvetes peaks riigi Keskkonnaamet rohkem panustama, siis see oleks koostööedendamine maaomanikega, kuivõrd 84% vastajatest pidas seda oluliseks (joonis 17), seejuures 85% suure looduskaitsekogemusega ametnikest olid sedameelt, et koostööd maaomanikega tuleks edendada olulisel määral (joonis 18). Samavõrd oluliseks pidasid vastajad looduskaitse propagandat meedias, millega Keskkonnaamet võiks aktiivsemalt tegeleda. Samas ei oodata suuremat aktiivsust koostööedendamisel ettevõtjatega, kuigi suurem osa vastajatest leidis, et koostööd tuleks mõningal määral parandada, leidis 10% vastajatest, et koostöö edendamine pole üldse vajalik. Koostöö edendamisse ettevõtetega olid kriitilised ka suure looduskaitsekogemusega ametnikud, kelle hulgast üle kolmaniku vastajatest pidas sellist koostööd mittevajalikuks (joonis 18). Koostöö edendamist mitte-tulundusühingutega seevastu peeti vajalikuks. MTÜdega koostöötegemise vajadus tuleneb mõnede vastajate

arvates sellest, et kogukondade ja organiseerunud asjaosaliste nõustamine (loodushoiu töödese kaasamine ja seaduste tutvustamine) on efektiivsem kui üksikisikutega tegelemine.

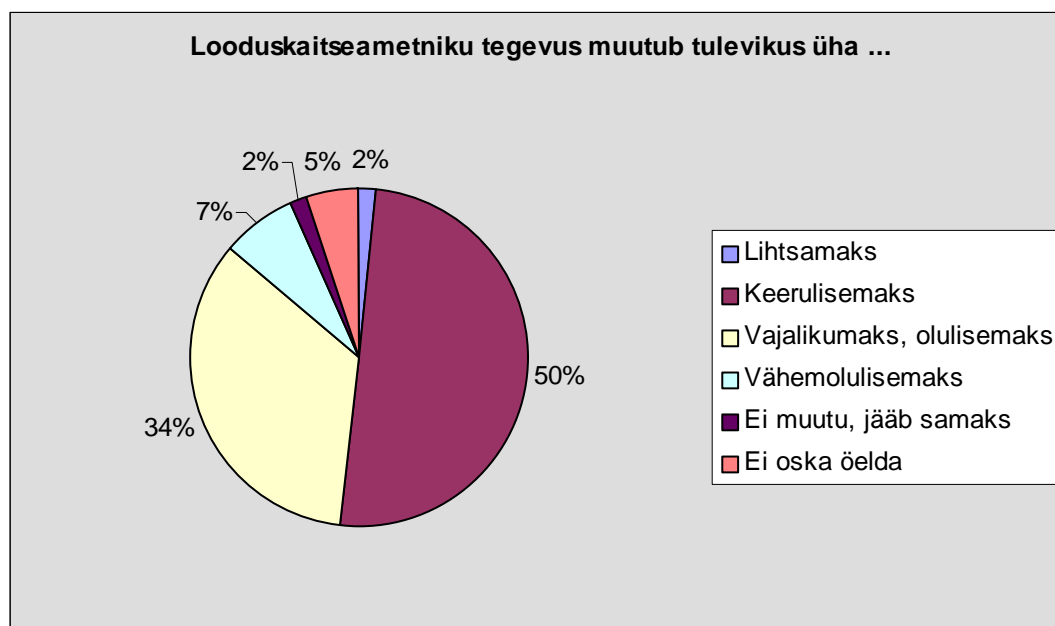


Joonis 18. Suure looduskaitse kogemusega ametnike hinnang Keskkonnaameti tegevuste arendamise prioriteetidele

Lisaks koostööedendamisse maaomanikega, peaks suure looduskaitsekogemusega ametnike arvates Keskkonnaamet senisest olulisemal määral panustama loodushariduse edendamisse ja looduskaitse propagandasse meedias, samuti kasutama seireandmete tulemusi senisest tõhusamalt oma igapäevases töös. Loodushariduse kohta oli vastuses märgitud, et loodushariduse programme ei tuleks ainult koolilastele teha, vaid oluline sihtrühm on ka maaomanikud kaitsealustel maal. Tõhususe tõstmine sõltub ka rahalistest ressurssidest, mida Keskkonnaametil napib, märgiti kommentaarides. Rahaliste võimaluste piiratust põhitegevuste arendamisel märgiti ka mujal vastuse kommentaarides. Eraldi toodi esile KIKi kaudu toetavate tegevuste vähenemist võrreldes LKK aegadega, mil KIK rahaline tugi oli arvestatav ressurss loodushariduse ja -kaitsetööde läbiviimisel. Ühe vastaja arvates kannatavad täna just väikeprojektid, mille kaudu arendada kohapealset, spetsiifilisemat tegevust, kuivõrd Keskkonnaamet eelistab taotlema KIK-lt rahalist tuge pigem üleriigiliste tegevuste jaoks.

4.5. Looduskaitseametniku töö tulevikus muutub keerulisemaks ja olulisemaks

Seda, et looduskaitseametniku töö läheks lihtsamaks ei usu enamust vastajatest. Vastupidi, pooled vastajatest olid seisukohal, et töö läheb keerulisemaks. Et looduskaitseametnike töö ei lõpe, vaid läheb edaspidi üha vajalikumaks ja olulisemaks arvas 34% vastanutest (joonis 19). Vastupidisel seisukohal olijaid oli 7% vastanutest. Muutusi töö keerukuses ja olulisuses ei prognoosinud 2% vastajaid.



Joonis 19. Looduskaitseametniku tegevuse keerukus ja olulisus tulevikus

Vastajate kommentaarides märgiti üha suuremat arendajate ja ärihuvide survet looduskaitsele. Seoses sellega on looduskaitseametnike otsustel väga suur kaal. Ühes vastuses märgiti, et “meie tegevusest sõltub, kui rikutud on need maastikud, mida me anname kasutada oma järeltulevastele põlvedele”. Lõpetuseks valik mõtteid, mida vastajad avaldasid kommentaaride rubriigis (sõnastus muutmata kujul) looduse kaitse ja oma töö tähtsusest täna ja edaspidi:

“kohustused on võetud, aga tegusid vähe”;

“maaomanike huvid ja kompensatsioonimehhanismid on ebaselged ja vastuolulised”;

“looduskaitse on sisse kodeeritud juba konflikt arendaja ja maaomanikega, mis meie nn seadus- ja tarbimisühiskonnas vaid süveneb”;

“kui riigi eelarve on väike ja ühiskond nõuab arendust, samas ei ole raha väärtusi hooldada, siis väheneb huvi looduskaitse vastu”;

“seoses kokkuvõttega jääb väljas käimist veelgi vähemaks, seega on väga oluline omada ülevaadet teiste spetsialistide tegemistest, praegu on infovahetus siiski kohati puudulik”;

“ei tea, kõik määrused, dokumendipõhjad ja korrad muutuvad nii kiiresti, et ei jõua järele areneda ja ikka ning jälle mõeldakse välja uusi pabereid, mida võiks täita sellepärast, et keegi kuskil arvas, et nii on hea tema jaoks”;

“samas vaimus jätkates pole ametniku staatus küll oluline, keegi kusagil kaugel otsustab, aga kes, ei tea”;

“Amet on ise suurendanud sisemist bürokraatiat hüppeliselt ja näha on ainult selle edasist kasvu”;

“kindlasti suureneb veelgi nn paberitöö maht. Töö ise muutub üha vajalikumaks, kuna mõnedes piirkondades tundub, on looduskaitse teisejärguline”;

“suur töö meil alles ees, et inimesed õigesti loodushoiu ja –kaitse ideed mõistaksid ja väärtustaksid”;

“kaitsealade kaitsekordade täiendamine ja uute kaitsealade moodustamine läheb üha keerukamaks, samas surve loodusressursside kasutamisele jätkuvalt suureneb”;

“looduse tundmisest üksi ei piisa, seadusandlus muutub ja täieneb pidevalt, rahastamise skeemid muutuvad järjest keerulisemaks, probleemid on komplekssemad ja valdkondade ülesed”;

“inimkonna arvukus kasvab ja tänapäevased valitsejad jutlustavad pidevast majanduskasvu vajadusest ehk suuremast ressursikasutusest. Paraku ei ole Maa ressursid lõpmatud. Inimkonna eksisteerimiseks tulevikus on vajalik ressursikasutust piirataja loodust säästa. Looduseta ei ole inimest”;

“surve väärtustele nagu ka tähelepanu ametnike otsustele-otsustamistele suureneb. Lisaks on negatiivset suhtumist palju ja et sellest läbi murda on vaja teaduspõhine ja avatud looduskaitse – kusjuures mõlemas on meil veel hulka vajakajäämisi”;

“olulisemalt on vaja hakata muutma senist tarbimismentaliteeti, mugavuse taotlemist, väärtustama säästmist, rohkem hindama ümbritsevat elukeskkonda”, ja

“mida vähem on maailmas säilinud elupaiku ja liike, seda enam tuleb näha vaeva nende säilitamiseks”.

5. Kokkuvõte ja järeldused

Jaanuaris 2010 läbiviidud küsitlusele vastas 84 riigi Keskkonnaameti looduskaitsega vahetult seotud ametnikku, mis moodustas 38% aadressatidest (221). Küsitluse eesmärk oli uurida vastajate hinnanguid 2009.a. alanud ümberkorralduste mõjule looduskaitse korraldusele.

84-st vastajast 13% töötas Keskkonnaameti juhtkonnas, 15% looduskaitse-, metsa- või keskkonnahariduse osakonnas ja 72% spetsialistina regioonis. 29% vastajatest olid töötanud looduskaitse valdkonnas enam kui 10 aastat, 20% 5-10 aastat ja 51% vähem kui 5 aastat. Mõnede küsimuste puhul vaadeldi eraldi suure looduskaitsekogemusega ametnike vastuseid, kuivõrd eeldati, et pikema kogemusega ametnikel on võrdlusmoment varasemate reformide ja nende mõjudega.

Üheksale küsimusel antud vastuste põhjal võib järeldada järgmist:

1. Looduskaitse ametniku töö on muutunud enamjaolt kameraalsemaks ja bürookraatlikumaks, kuivõrd põhiosa tööst moodustab töö andmebaaside ja registritega kontoris. Üha vähem tutvutakse asjaoludega kohapeal, ka suhtlemist maaomanike ja teiste asjaosalistega on jäänud vähemaks. Suure looduskaitsekogemusega ametnike arvates on looduskaitse kodanikust järjest kaugenemas, kuivõrd suhtlemine ei toimu enam vahetult vaid kirjavahetuse kaudu ja 'paragrahvide' keeles.
2. Suuremad probleemid kogu looduskaitse korralduses on vastajate arvates seotud kohapealse järelevalve nõrkuse või koguni puudumisega. Keskkonnainspektsiooni tegevuse kohta märgitakse, et see on tagantjärele tarkus, mitte kahju ennetav tegevus, ja et järelevalvet tehakse enamasti paberil (andmebaaside ja registrite alusel).
3. Suuremad probleemid looduskaitsetöö korralduses on vastajate arvates seotud rollide ebaselgusega Keskkonnaameti ja RMK vahel. Enamik vastajate arvates ei aita siin ainult infovahetuse parendamine kahe asutuse vahel, vaid kasuks tuleks rollide regulatsioon õigusakti tasandil.
4. Enamik ankeedile vastajaid ennustab looduskaitseametniku töö muutumist üha keerulisemaks ja olulisemaks, sest nende otsustest sõltub loodusväärtuste säilimine. Samas soovitakse selleks tunda suuremat ühiskonna tuge, kuivõrd täna toetab ühiskond rohkem arendajat kui looduskaitset, tõdeti kommentaarides.

Säästva Eesti Instituut tänab Keskkonnaameti töötajaid, kes ankeedile vastasid ja aitasid seeläbi käesoleva töö valmisele kaasa.

6. Lisa: Ankeedinäidis

1. Looduskaitsejanna tunnetan, et ...

	Piisavalt	Ebapiisavalt	Üldse mitte	Ei oska öelda
Seadused ja muud õigusaktid toetavad minu igapäevast tööd				
Ühiskond (ühiskondlik arvamus) toetab minu igapäevast tööd				

2. Looduskaitsejanna tunnetan, et Keskkonnaameti moodustamisega on looduskaitse maine...

Tõusnud
Jäänud samaks
Langenud
Ei oska öelda

3. Looduskaitsejanna tunnetan, et Keskkonnaameti moodustamisega on kontoritöö maht ...

Oluliselt suurenenud
Veidi suurenenud
Jäänud samaks
Veidi vähenenud
Oluliselt vähenenud
Ei oska öelda

4. Keskkonnaameti moodustamisega on ülevaade kaitstavatest loodusobjektidest (loodusväärtused ja nende seisund, maaomand, loodusvarade kasutamine, õigusrikkumised jms) muutunud

Oluliselt paremaks
 Suhteliselt paremaks
 Ei paremaks ega halvemaks
 Suhteliselt halvemaks
 Oluliselt halvemaks
 Parema ülevaate saamine ei sõltu Keskkonnametist
 Ei oska öelda

5. Keskkonnaameti moodustamisega muutus looduskaitsetööde korraldamine ja rahastamine

	Üldse mitte	Mõningal määral	Suhteliselt olulisel määral	Väga olulisel määral
Tööde planeerimine ja elluviimine on efektiivsem				
Keskkonnaameti ja teiste orgnaisatsioonide (sh RMK) rollide jaotus looduskaitsetööde korraldamisel ja rahastamisel muutus täpsemaks				
Rahastamine muutus läbipaistvamaks				
Rahastamine vastab tööde vajadustele regioonides				
Töötajate töökoormus vastab regiooni vajadustele				
Tekkis ühtse ja tervikliku organisatsiooni tunne				
Looduskaitse säilitas oma rolli				
Midagi ei muutunud				

6. Looduskaitstajana tunnetan, et Keskkonnaamet võiks olla senisest aktiivsem (tõhusam)

	Üldse mitte	Mõningal määral	Olulisel määral
Liikide ja elupaikade seires			
Seireandmete analüüsimisel ja tuelmuste arvestamisel oma töös			
Looduskaitsetööde praktilisel läbiviimisel			
Looduskaitsetööde praktilisel juhendamisel kohapeal			
Looduskaitsetööde planeerimisel			
Koostööedendaja teiste riigiasutustega ja KOVdega			
Koostööedendaja ettevõtetega			
Koostööedendaja MTÜdega			
Koostööedendaja maaomanikega			
Looduskaitsepropageeriga meedias			
Loodushariduse praktilisel edendamisel			

7. Looduskaitseametniku tegevus muutub tulevikus üha ...

- Lihtsamaks
- Keerulisemaks
- Vähemolulisemaks
- Vajalikumaks, olulisemaks
- Ei muutu, jääb samaks
- Ei oska öelda

8. Looduskaitseametnikuna käin oma töö tõttu vahetult looduses

Vähemalt üks kord nädalas

Üks kord kuus

Paar korda kuus

Kord paari kuu jooksul

Ei olegi viimase poole aasta jooksul looduses käinud

9. Töötan Keskkonnaametis

	Olen töötanud looduskaitstes alla 1 aasta	Olen töötanud looduskaitstes 1 – 4 aastat	Olen töötanud looduskaitstes 5-10 aastat	Olen töötanud looduskaitstes 10-15 aastat	Olen töötanud looduskaitstes enam kui 15 aastat
Juhtkonnas (sh regiooni juhina)					
Osakonna peaspetsialistina Tallinna					
Osakonna spetsialistina Tallinnas					
Peaspetsialistina regioonis					
Spetsialistina regioonis					